

# DIENSTORDER

**MOW/MIN/2010/01**

**Vlaams Ministerie van Mobiliteit en  
Openbare Werken**

Contactpersoon: Gert Dewilde

Tel. 02 553 03 21 - Fax 02 553 78 05  
e-mail: gert.dewilde@mow.vlaanderen.be  
Koning Albert II-laan 20 – 1000 Brussel

Contactpersoon: Els Dereyt

Tel. 02 553 71 15 - Fax 02 553 71 08  
e-mail: els.dereyt@mow.vlaanderen.be

11 januari 2010

**Betreft:** Procedure aanvullende reglementen op gewestwegen beheerd binnen het  
Vlaams Ministerie van Mobiliteit en Openbare Werken

**Trefwoorden:** Aanvullende reglementen wegverkeer

**Doelgroep:** Type 5

Namens het Managementcomité van het Vlaams ministerie van Mobiliteit en Openbare Werken,

Het decreet van 16 mei 2008 betreffende de aanvullende reglementen op het wegverkeer en de plaatsing en bekostiging van de verkeerstekens voert voor Vlaanderen een nieuwe regeling in met betrekking tot de opmaak van aanvullende reglementen op het wegverkeer.

Door dit decreet wordt de oude regeling die vervat lag in een aantal artikelen van titel I en titel II van de Wegverkeerswet van 16 maart 1968, opgeheven.

Dit decreet wordt uitgevoerd door het besluit van de Vlaamse Regering van 23 januari 2009 betreffende de aanvullende reglementen en de plaatsing en bekostiging van de verkeerstekens.

Zowel het decreet als het uitvoeringsbesluit treden in werking op 5 april 2009 en dienen van dan af dus toegepast te worden <sup>1</sup>.

Voor wat betreft de aanvullende reglementen op initiatief van de gemeente, worden decreet en uitvoeringsbesluit aan de gemeentes zelf nader toegelicht in de omzendbrief MOB/2009/01 "gemeentelijke aanvullende reglementen op de politie over het wegverkeer" van 3 april 2009.

Deze dienstorder geeft nadere toelichting en instructies aan de gewestelijke wegbeheerders, rekening houdend met zowel decreet als uitvoeringsbesluit en geeft tevens de aangepaste werkwijze aan bij het samenvallen van de bevoegdheden Mobiliteit en Openbare Werken onder één en dezelfde functionele minister.

---

<sup>1</sup> Het decreet verscheen in het B.S. van 10 juni 2008; het uitvoeringsbesluit in het B.S. van 26 maart 2009.

Het is voornamelijk van toepassing op de wegen die beheerd worden door AWW, maar kan ook toepassing vinden indien een aanvullend reglement zou moeten worden opgesteld betreffende een wegenis beheerd door een andere gewestelijke wegbeheerder behorende tot het beleidsdomein Mobiliteit en Openbare Werken (vb. IVA MDK in de kustzone, EVA W&Z of de Scheepvaart voor de wegenis langs waterwegen).

Deze dienstorder vervangt de brief "Overgangsprocedure aanvullende reglementen op gewestwegen" van 30 januari 2008.

De thans geldende regeling komt neer op het volgende.

Het Vlaamse Gewest kan enkel een aanvullend reglement opstellen als dit betrekking heeft op gewestwegen, op provinciewegen en op de wegen in domeinbossen<sup>2</sup>, natuurreservaten, het VEN, bosreservaten en speciale beschermingszones<sup>3</sup>.

Als de gemeente een aanvullend reglement opstelt, kan dit van toepassing zijn op zowel gemeentewegen als op gewestwegen (niet-autosnelwegen) en provinciewegen, alsook op wegen in domeinbossen, natuurreservaten, het VEN, bosreservaten en speciale beschermingszones.

Voor aanvullende reglementen die de gemeente uitvaardigt op gemeentewegen, komt het Gewest niet tussen voor goedkeuring, maar krijgt zij louter kennis hiervan.

Voor **aanvullende reglementen die de gemeente uitvaardigt** (al dan niet op vraag van het gewest) **op gewestwegen**, provinciewegen of wegen in domeinbossen, natuurreservaten, het VEN, bosreservaten en speciale beschermingszones, wordt de hieronder beschreven procedure "**1. initiatief gemeente op gewestwegen beheerd door AWW**" gevolgd. Het aanvullend reglement wordt ondertekend door de Secretaris-generaal van het Departement MOW, in delegatie van de minister bevoegd voor Mobiliteit.

Voor de **aanvullende reglementen die de provinciale afdeling van AWW opstelt** op de door haar beheerde wegen (ook als dit op vraag van de gemeente is), wordt de procedure "**2. initiatief AWW op de door haar beheerde gewestwegen**" gevolgd. Het reglement wordt ondertekend door de minister bevoegd voor Openbare Werken (*na advies van de minister bevoegd voor Mobiliteit*)<sup>4</sup>.

In beginsel is AWW niet gemachtigd om aanvullende reglementen die betrekking hebben op gemeentewegen, uit te vaardigen. Voor kruispunten van gemeentewegen met gewestwegen (of provinciewegen) wordt evenwel verondersteld dat het volledig kruispunt deel uitmaakt van de gewestweg (of provincieweg) en dat het Gewest dus een aanvullend reglement kan opstellen over de signalisatie die betrekking heeft op het volledig kruispunt.

Ook aanvullende reglementen die betrekking hebben op bebouwde kommen enkel gelegen op gewestwegen (of provinciewegen), die zich over meerdere gemeenten zouden uitstrekken, dienen volgens het decreet door het Vlaamse Gewest te worden uitgevaardigd. Voormelde gemeenteoverschrijdende bebouwde kommen (en zones) zullen in de praktijk evenwel bijna steeds gemeentewegen omvatten, zodat de aanvullende reglementen hier zullen dienen opgesteld te worden door de respectievelijke onderscheiden gemeenten.

<sup>2</sup> Zoals bedoeld in het bosdecreet van 13 juni 1990

<sup>3</sup> Zoals bedoeld in het decreet van 21 oktober 1997 betreffende het natuurbehoud en het natuurlijk milieu.

<sup>4</sup> Dit advies moet maar gevraagd worden indien de minister bevoegd voor Mobiliteit een andere minister is dan die bevoegd voor Openbare Werken.

## 1. Initiatief gemeente op gewestwegen beheerd door AWW

*Zie bijlage 1: stroomschema aanvullende reglementen op gewestwegen beheerd door AWW – initiatief gemeente.*

Aanvullende reglementen uitgevaardigd door de gemeente over gewestwegen worden door de Secretaris-generaal van het Departement MOW, in delegatie van de minister bevoegd voor Mobiliteit, goedgekeurd, afgekeurd of gewijzigd. Desgevallend worden de gemeentelijke aanvullende reglementen door de minister bevoegd voor Mobiliteit vervangen door een eigen beslissing.

Deze procedure wordt doorlopen binnen een **termijn van 60 dagen**.

De gemeenten maken alle ontwerpen van aanvullende reglementen die zij uitvaardigen over gewestwegen, rechtstreeks over aan de afdeling Beleid Mobiliteit en Verkeersveiligheid (BMV) voor goedkeuring.

BMV stuurt dit ontwerp van aanvullend reglement in digitale vorm (pdf-formaat) ten spoedigste voor advies door aan de provinciale afdeling van AWW en de provinciale cel BMV, vergezeld met een eigen positief of negatief pre-advies.

Het advies van de provinciale afdeling van AWW, in overleg met de provinciale cel BMV, gebeurt onder de vorm van een gemotiveerd ontwerp van **goed-, of afkeurings- of wijzigingsbesluit**.

Dit voorstel tot goed-, afkeurings- of wijzigingsbesluit van de provinciale afdeling van AWW wordt digitaal opgestuurd naar het e-mailadres [aanvullendereglementen@mow.vlaanderen.be](mailto:aanvullendereglementen@mow.vlaanderen.be).

Onder wijziging wordt verstaan een redactionele of formele wijziging om het aanvullend reglement te laten overeenstemmen met de bepalingen van het verkeersreglement. Fundamentele inhoudelijke wijzigingen worden hier niet mee bedoeld; in dit geval is er sprake van een vervanging door een eigen reglement.

BMV zorgt voor verdere procedurele afhandeling van het ontwerpbesluit van goedkeuring, afkeuring of wijziging.

In het uitzonderlijk geval het Gewest, in plaats van voor een afkeuring of wijziging van een ontwerp van gemeentelijk aanvullend reglement, voor een volledige **vervanging door een eigen reglement** zou opteren, dient een ontwerp van aanvullend reglement in naam van het Vlaamse Gewest en te ondertekenen door de minister bevoegd voor Mobiliteit<sup>5</sup>, te worden opgemaakt.

Dit gebeurt door de provinciale afdeling van AWW in overleg met de provinciale cel BMV. De provinciale afdeling AWW stuurt dit ontwerp naar BMV op het e-mailadres: [aanvullendereglementen@mow.vlaanderen.be](mailto:aanvullendereglementen@mow.vlaanderen.be).

---

<sup>5</sup> Dit is het enige geval waar de minister bevoegd voor Mobiliteit zijn handtekening plaatst onder een aanvullend reglement dat wordt opgemaakt op gewestwegen, op een (her)initiatief van het Vlaamse Gewest. Het opmaken van dit volledig nieuw aanvullend reglement is niet gedelegeerd tot op het niveau van de Secretaris-generaal. Een alternatief zou kunnen bestaan in het afkeuren van het gemeentelijk aanvullend reglement en vervolgens de procedure heropstarten hetzij via de gemeente, hetzij via het Gewest; in dit laatste is de procedure onder 2. van toepassing.

Conform het uitvoeringsbesluit moet vooraleer de minister bevoegd voor Mobiliteit een dergelijk aanvullend reglement uitvaardigt, vooraf eensluidend advies van de minister bevoegd voor Openbare Werken bekomen zijn. Indien de minister bevoegd voor Mobiliteit en Openbare Werken dezelfde persoon zijn, is deze adviesprocedure uiteraard overbodig.

In het geval waarbij de gemeente een initiatief neemt dat van toepassing is op zowel gewest- en/of provincie- als op gemeentewegen (bijvoorbeeld een zonaal reglement of bebouwde kom), wordt hetzelfde stroomschema doorlopen.

De inwerkingtreding van het volledige aanvullend reglement wordt opgeschort tot het deel met betrekking tot de gewestwegen of provinciewegen goedgekeurd is.

In het geval waarbij een bebouwde kom of zone afgebakend wordt waarin een gewestweg vervat zit en die zich uitstrekt over het grondgebied van meerdere gemeenten, wordt hetzelfde stroomschema voor elk van de aanvullende reglementen doorlopen. Elke betrokken gemeente stelt immers een aanvullend reglement op voor het eigen grondgebied.

De inwerkingtreding van het reglement over de gemeenteeverschrijdende zone wordt opgeschort tot het reglement van de laatste hierbij betrokken gemeente is goedgekeurd.

Na ondertekening door de Secretaris-generaal (of desgevallend de minister ingeval van volledige vervanging), zorgt BMV voor de verspreiding van de afschriften, ook naar de afdeling Verkeerskunde.

## **2. Initiatief AWV op de door haar beheerde gewestwegen**

*Zie bijlage 2: stroomschema aanvullende reglementen op gewestwegen – initiatief AWV.*

In tegenstelling tot de oude regeling in de wegverkeerswet, is in het nieuwe decreet geen expliciete bepaling meer voorzien welke de opmaak van aanvullende reglementen op gewestwegen (door het Gewest – hier dus de provinciale afdeling van AWV) aan een gemeentelijk advies onderwerpt.

Het is evenwel verstandig om zoals voorheen hierover toch een gemeentelijk advies te blijven aanvragen.

Uitzondering kan voorzien worden voor hoogdringende aanvullende reglementen die geen enkele weerslag hebben op de gemeentelijke wegenis of verkeersstroom.

Aan de regeling m.b.t. autosnelwegen is niets gewijzigd. Hier blijft de oude wegverkeerswet van toepassing<sup>6</sup> en kan het Vlaamse Gewest zonder advies van het gemeentebestuur aanvullende reglementen vaststellen.

De **ontwerpen van aanvullende reglementen** worden door de provinciale afdeling van AWV elektronisch voor verdere behandeling verstuurd naar [verkeerskunde@vlaanderen.be](mailto:verkeerskunde@vlaanderen.be), en per post (met begeleidend dossier) naar de afdeling Verkeerskunde, de Ferrarisgebouw, K. Albert II-laan 20, bus 4, 1000 Brussel.

Het uitvoeringsbesluit voorziet thans dat de minister bevoegd voor Openbare Werken bijkomend het advies inwint van de minister bevoegd voor Mobiliteit. Voor de buitendiensten heeft dit geen veranderingen tot gevolg gezien deze bijkomende stap door tussenkomst van

---

<sup>6</sup> Zie artikel 8 wegverkeerswet dat niet is afgeschaft en, welke verwijst naar de wet van 12 juli 1956 tot vaststelling van het statuut der autosnelwegen.

de afdeling Verkeerskunde zal worden uitgevoerd. Indien de minister bevoegd voor Openbare Werken en Mobiliteit dezelfde persoon zijn, kan uiteraard aan deze adviesprocedure worden voorbijgegaan. Verder wijzigt er niets ten opzichte van de huidige procedure.

De behandeling van het aanvullend reglement op initiatief van het gewest is, in tegenstelling tot de goedkeuringsprocedure bij gemeentelijke aanvullende reglementen op gewestwegen, **niet aan een termijn van behandeling onderworpen**.

Het aanvullend reglement dat op deze wijze tot stand komt, wordt ondertekend door de minister van Openbare Werken.

Na ondertekening van het aanvullend reglement zorgt afdeling Verkeerskunde voor de verspreiding van de afschriften, ook naar de afdeling Beleid Mobiliteit en Verkeersveiligheid te Brussel.

Nadere **inlichtingen** over de materie en deze dienstorder zijn te bekomen:

- bij Els De Reynt, adjunct van de directeur bij de afdeling Beleid Mobiliteit en Verkeersveiligheid van het Departement MOW (tel. 02/ 553 71 15; [els.dereynt@mow.vlaanderen.be](mailto:els.dereynt@mow.vlaanderen.be))
- bij Gert De Wilde, adjunct van de directeur bij de afdeling Verkeerskunde van het IVA Wegen en Verkeer (tel. 02/ 553 03 21; [gert.dewilde@mow.vlaanderen.be](mailto:gert.dewilde@mow.vlaanderen.be)).

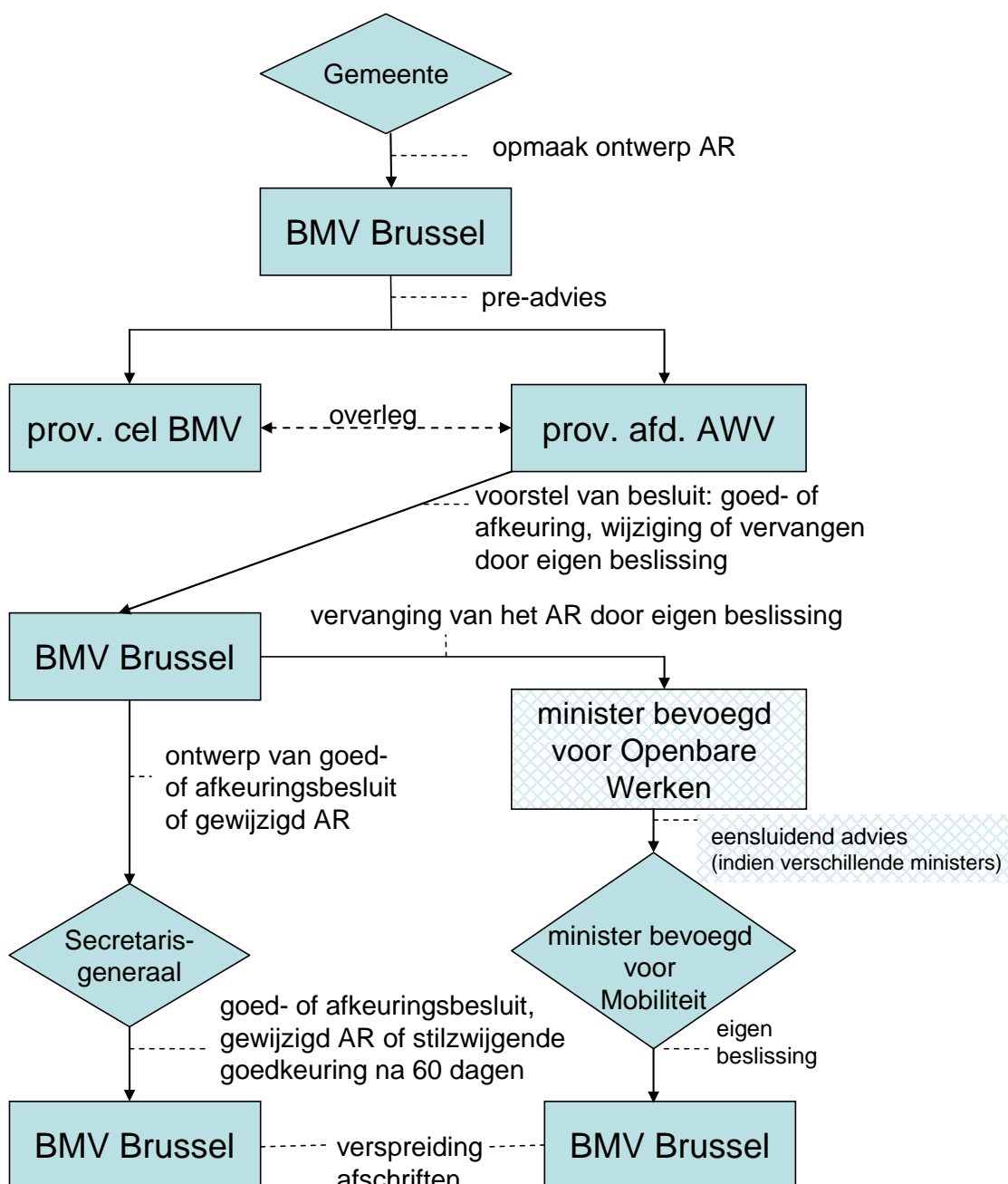
Namens het Managementcomité van het Vlaams Ministerie van Mobiliteit en Openbare Werken



ir. Fernand Desmyter  
secretaris-generaal

Bijlage 1: stroomschema aanvullende reglementen op gewestwegen – initiatief gemeente.

## Aanvullende reglementen op gewestwegen Initiatief gemeente



Bijlage 2: stroomschema aanvullende reglementen op gewestwegen – initiatief AWW.

## Aanvullende reglementen op gewestwegen Initiatief AWW

