

Verkeersbordendatabank Handleiding WMS service

Verkeersbordendatabank

Inhoudstabel

1. Inleiding	3
2. Structuur aangeboden WMS service	4
2.1. Inhoud	4
2.2. Beveiliging	4
2.3. Bereikbaarheid	4
3. Aansluiten op de WMS service	5
3.1. Service Endpoints.....	5
3.2. Clients	5
3.2.1. Arcgis Desktop.....	5
3.2.2. uDIG.....	10
4. Documenteigenschappen	13

1. Inleiding

In dit document wordt de gebruikershandleiding van de beschikbare WMS services van de webtoepassing voor de verkeersbordendatabank opgenomen.

Voor alle achtergrondinformatie over het project en de toepassing kan u terecht op volgende URL:
<http://www.mobielvlaanderen.be/verkeersbordendatabank>.

2. Structuur aangeboden WMS service

2.1. Inhoud

De verkeersbordendatabank biedt een WMS service aan met onderliggende structuur:



De verkeersbordendatabank opstellingen is de WMS service. Deze bevat twee sublagen, een laag voor Gemeentewegen en een laag voor Gewestwegen.

Opstellingen Gemeentewegen bevatten de opstellingen beheerd door gemeenten.
Opstellingen Gewestwegen bevatten de opstellingen beheerd door het Vlaams Gewest.

Elke laag biedt het volledige beeld van de opstellingen en wordt getoond vanaf 1/10.000.

De service biedt enkel de basisinventaris laag of de werkelijke situatie van de opstellingen, analoog aan de Kijk module.

Alle lagen gebruiken het Lambert 72 geodatum.

2.2. Beveiliging

Op dit moment is de WMS service beveiligd op GIT (uitgebreide intranet Vo) via LDAP paswoord, en voor de gemeenten via het databank-paswoord van EditGIS.

2.3. Bereikbaarheid

Op dit moment is de WMS service bereikbaar via internet.

3. Aansluiten op de WMS service

3.1. Service Endpoints

De url van de WMS service is:

<http://verkeersbordendatabank.vlaanderen.be/vbds/inventaris/opstelling/wms?>

3.2. Clients

Hiervoor heeft u een WMS client nodig. Dit kan een open source client zijn zoals uDig, een applicatieve client zoals openLayers of een desktop GIS client zoals ArcGIS, Mapinfo,

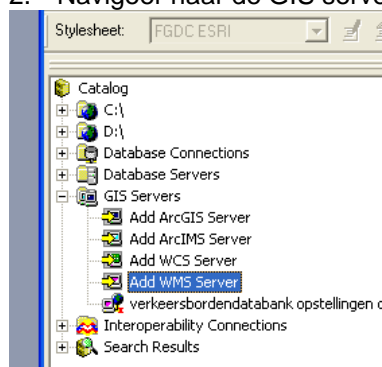
Als voorbeeld wordt hier toegelicht hoe u de WMS service kan toevoegen in ArcGIS Desktop en in uDIG.

3.2.1. Arcgis Desktop

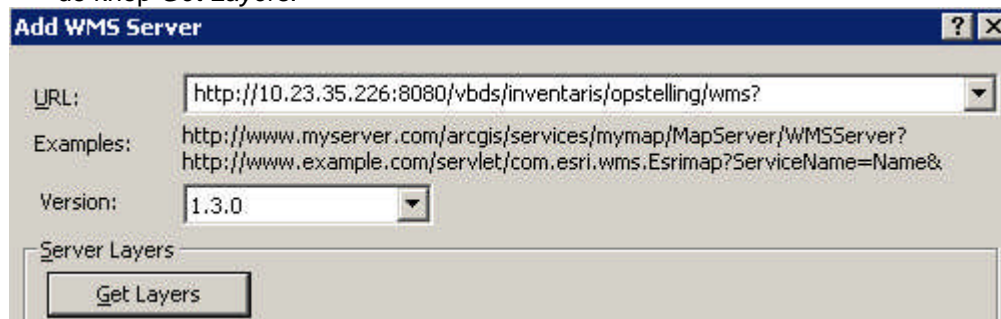
3.2.1.1. Opname in ArcCatalog

U kan de WMS service opnemen door volgende stappen uit te voeren:

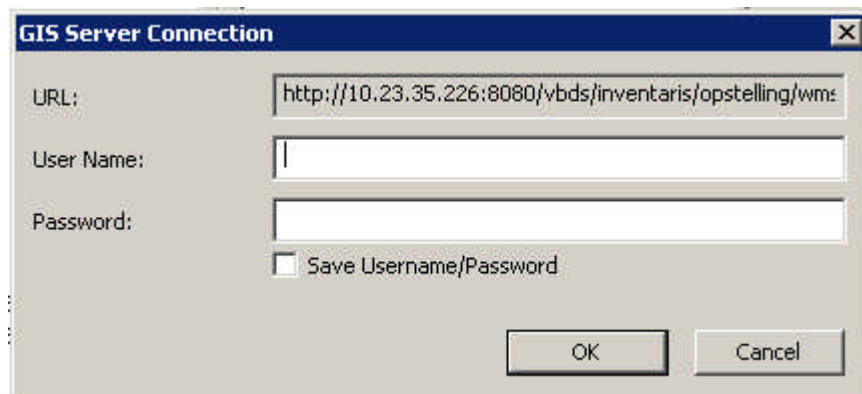
1. Open ArcCatalog
2. Navigeer naar de GIS servers tak en kies *Add WMS Server*.



3. Vul in de dialoog de url in van de server die u wenst en kies 1.3.0 als versie. Klik vervolgens op de knop *Get Layers*.

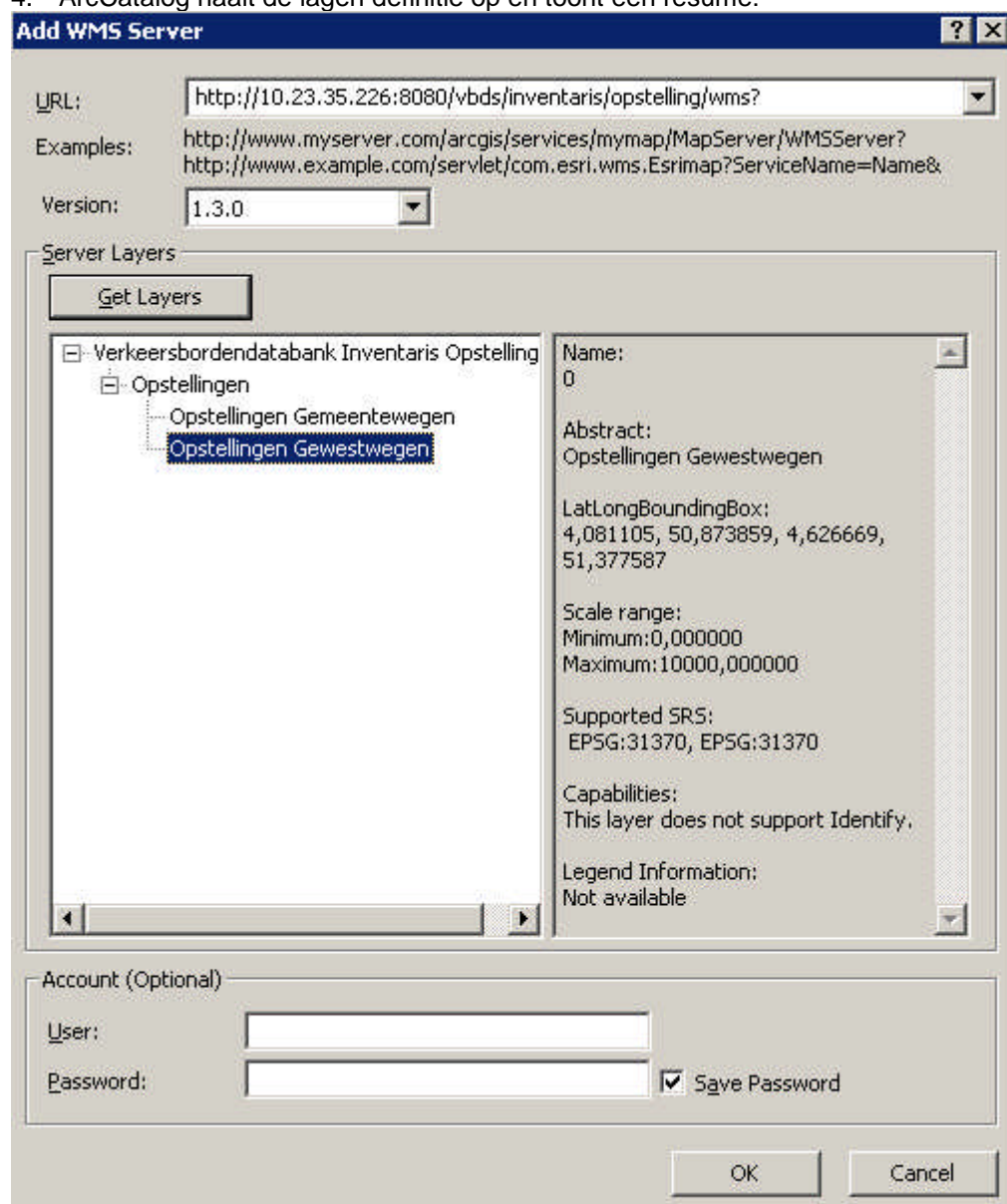


Indien User en Password niet werd ingevuld, wordt volgend scherm getoond:



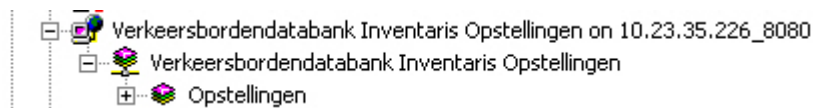
Klik op de knop 'OK'.

4. ArcCatalog haalt de lagen definitie op en toont een resume:



5. Klik op de knop OK.

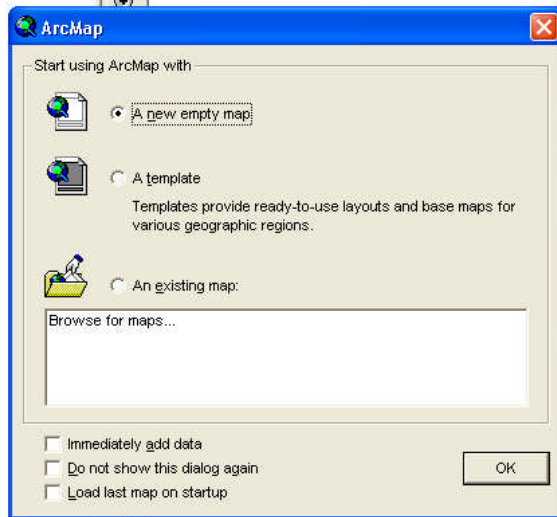
U heeft nu de WMS service toegevoegd. Als u de tak GIS servers opent ziet u de verwijzing staan.



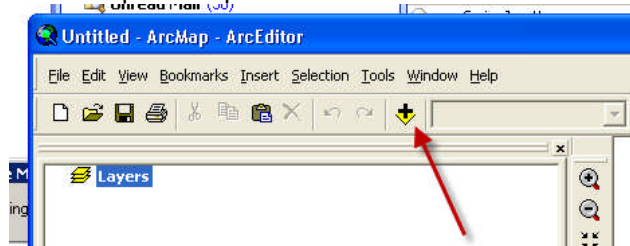
3.2.1.2. Gebruik in Arcmap

U kan de WMS service gebruiken door volgende stappen uit te voeren:

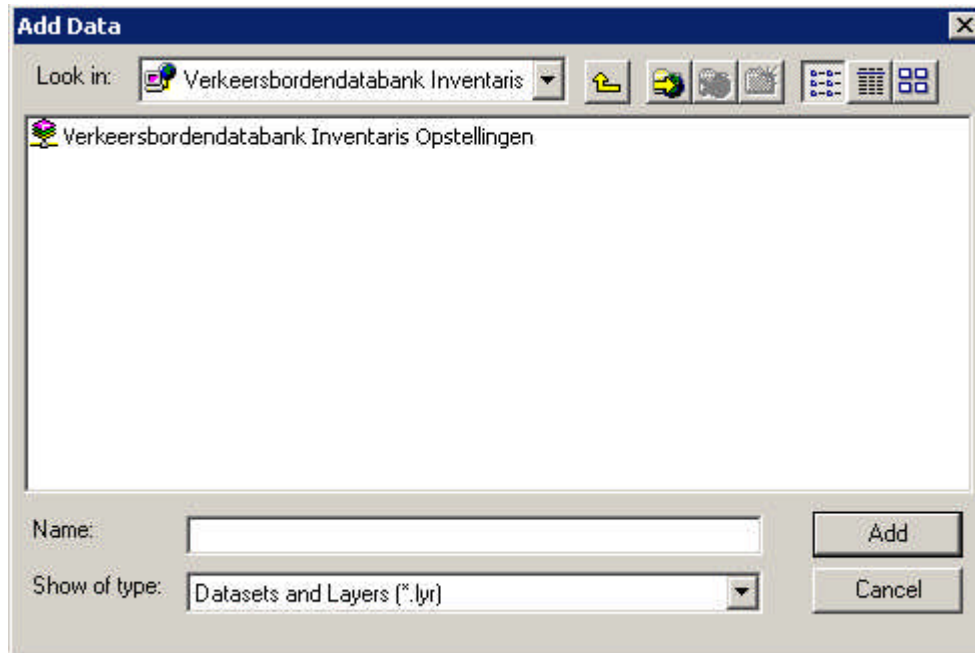
1. Start Arcmap
2. Open een nieuwe lege kaart.



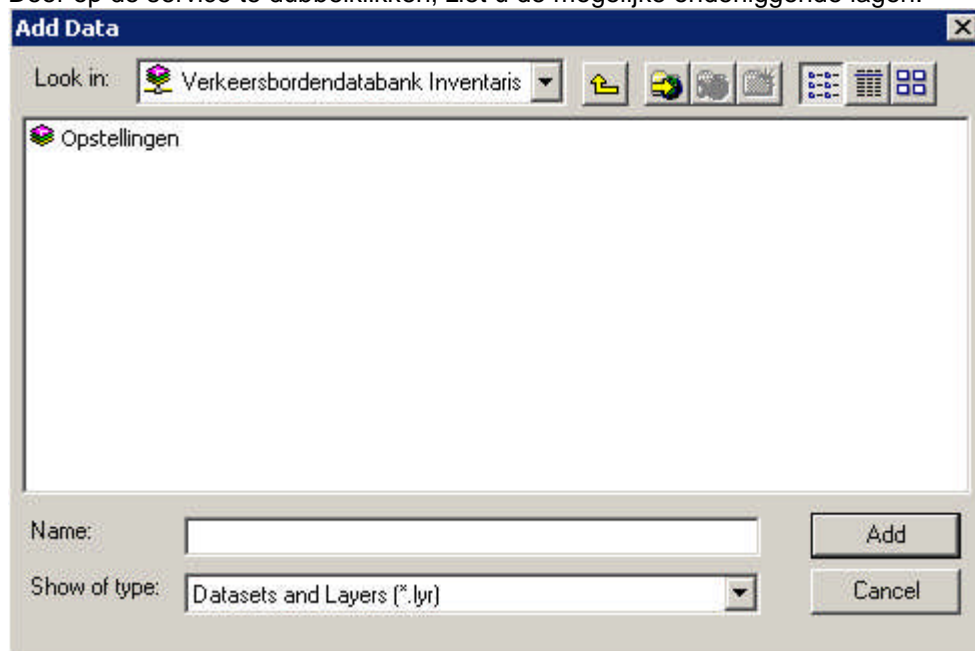
3. Kies "A new empty map" en klik op de knop OK. De nieuwe kaart wordt toegevoegd.
4. Klik op de knop *Add Data*.

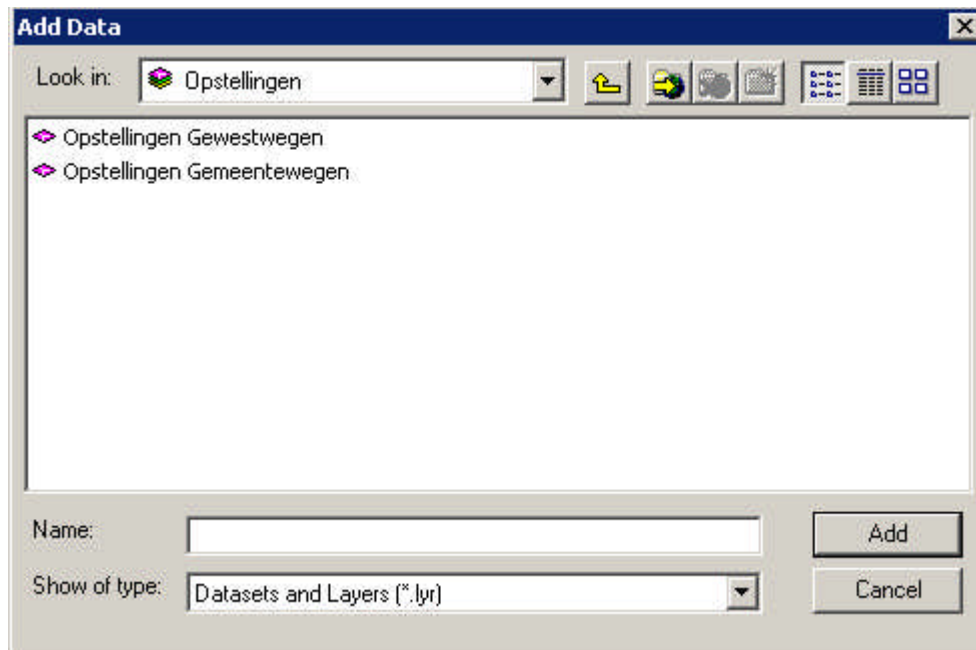


5. Kies de service of een van de lagen erin die u toegevoegd heeft in ArcCatalog. Als u een laag kiest dan neemt u enkel die laag op.



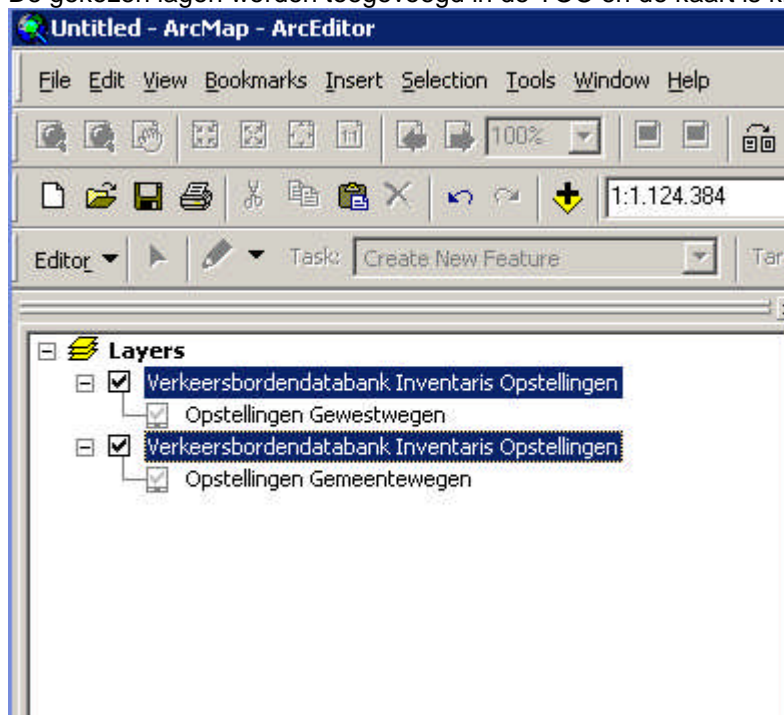
Door op de service te dubbelklikken, ziet u de mogelijke onderliggende lagen:

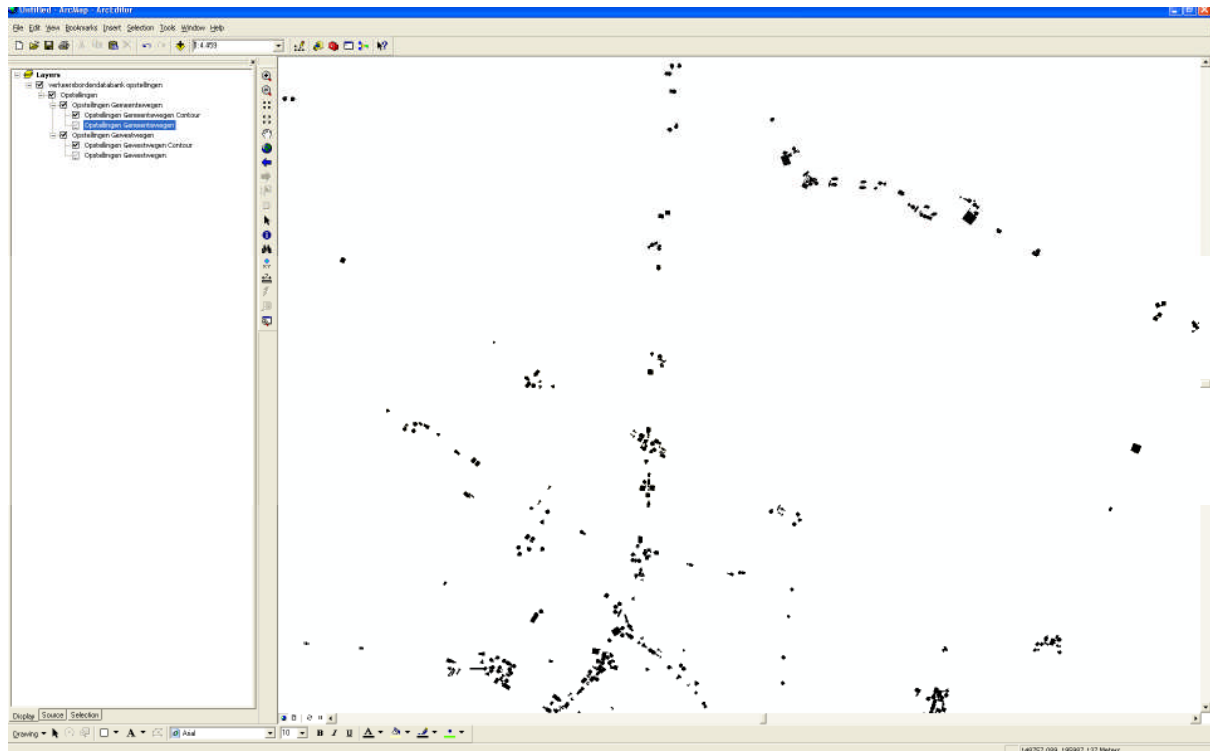




6. Klik op de knop *Add*.

De gekozen lagen worden toegevoegd in de TOC en de kaart is klaar voor gebruik.

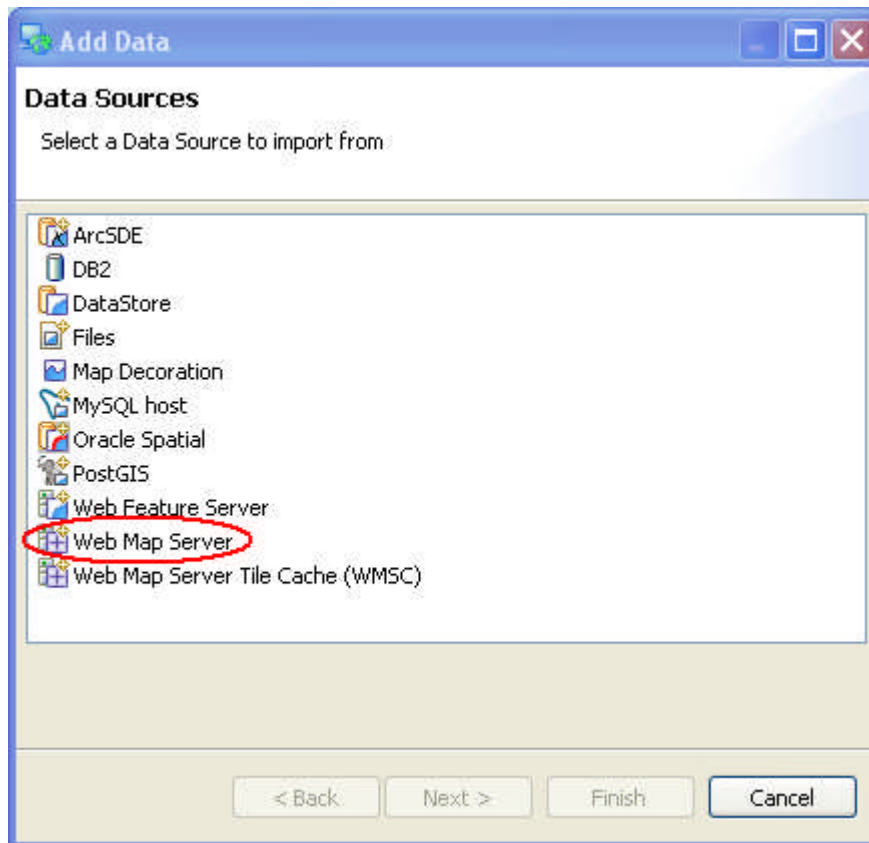




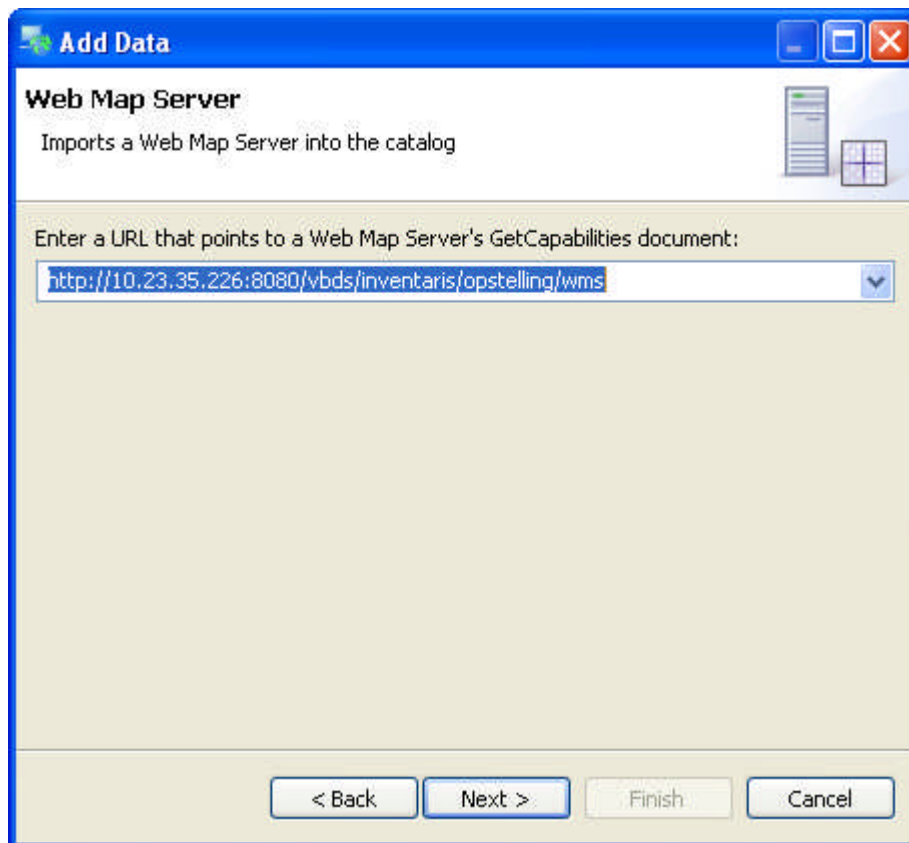
3.2.2. uDIG

U kan de WMS service opnemen door volgende stappen uit te voeren:

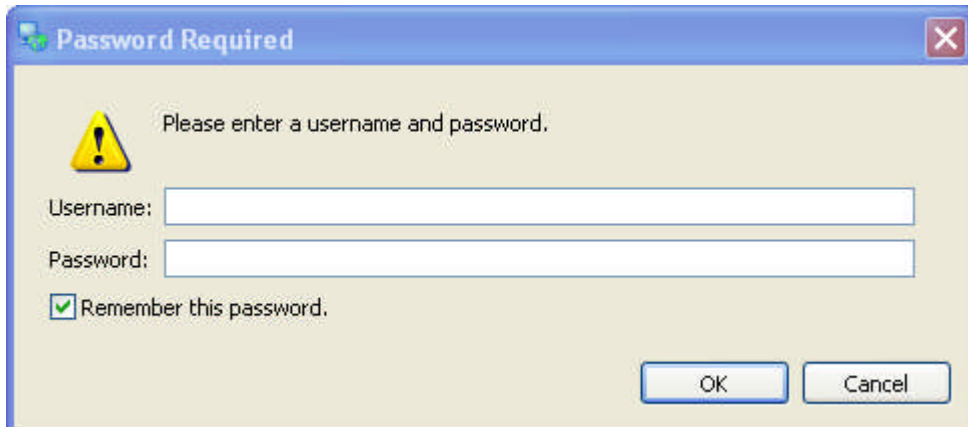
1. Open uDIG
2. Kies *Layer* > *Add ...*
3. Kies *Web Map Server* in onderstaande lijst en kies *Next*:



4. Geef vervolgens de URL in, waar de WMS GetCapabilities document te vinden is, en kies *Next*.

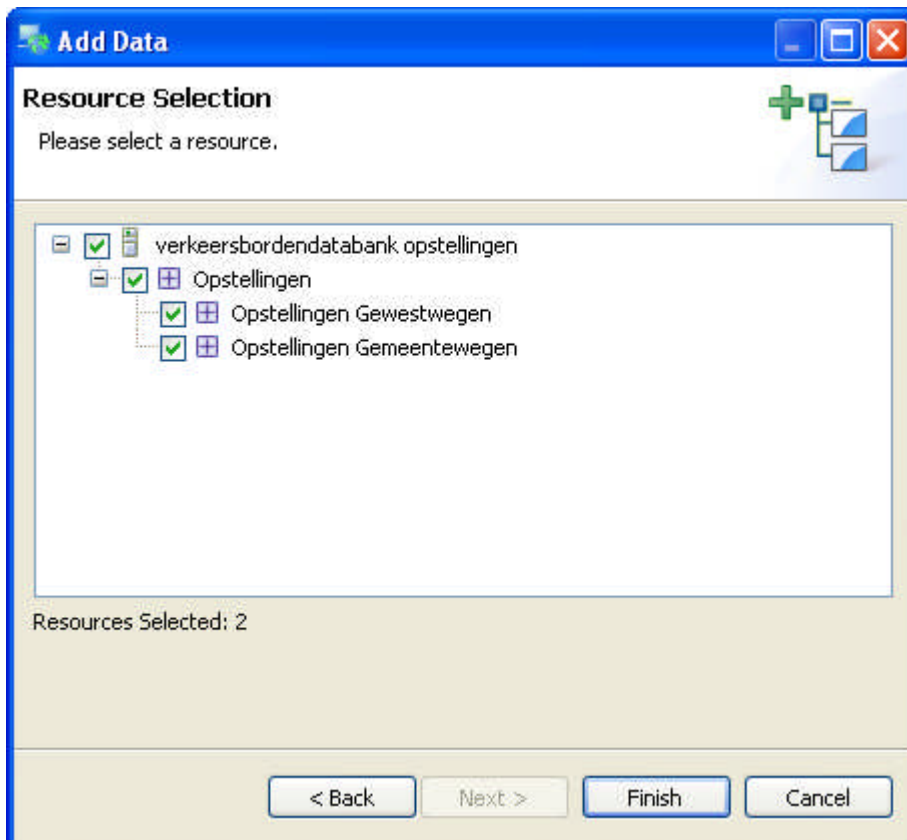


5. Geef de gebruikersnaam en paswoord in en kies *OK*:



The screenshot shows a dialog box titled "Password Required" with a yellow warning icon. The text inside says "Please enter a username and password." There are two input fields: "Username:" and "Password:". Below the fields is a checked checkbox labeled "Remember this password." At the bottom right, there are "OK" and "Cancel" buttons.

6. Een overzicht van de lagen worden opgelijst. Vink de lagen aan die u wenst toe te voegen en kies *Finish*:



The screenshot shows a dialog box titled "Add Data" with a "Resource Selection" section. The text says "Please select a resource." There is a tree view showing a hierarchy of resources. The root is "verkeersbordendatabank opstellingen", which is expanded to show "Opstellingen". Under "Opstellingen", there are two sub-items: "Opstellingen Gewestwegen" and "Opstellingen Gemeentewegen". Both "Opstellingen" and its two sub-items have checkboxes that are checked. At the bottom left, it says "Resources Selected: 2". At the bottom, there are four buttons: "< Back", "Next >", "Finish", and "Cancel".

7. De lagen worden toegevoegd aan de kaart.

4. Documenteigenschappen

Wijzigingshistoriek

Versie	Datum	Opmerkingen
1.00	08/06/2010	Handleiding release 14 06 2010
1.01	03/11/2010	Handleiding release SIT 1.4.0
1.02	09/12/2010	Handleiding release 1.4.0

Terminologie en afkortingen

Term / Afkorting	Verduidelijking
VO	Vlaamse Overheid
e-ID	Elektronische identiteitskaart