



Verkeersbordendatabank Handleiding WMS service

Verkeersbordendatabank

Inhoudstabel

1. Inleiding	3
2. Structuur aangeboden WMS service	4
2.1. Inhoud	4
2.2. Beveiliging	5
2.3. Bereikbaarheid	5
3. Aansluiten op de WMS service	6
3.1. Opzetten VPN tunnel	6
3.2. Desktop clients	8
3.2.1. Arcgis Desktop	8
3.2.2. Quantum GIS	11
3.3. Web applicatie	13
4. Documenteigenschappen	14

1. Inleiding

In dit document wordt de gebruikershandleiding van de beschikbare WMS services van de webtoepassing voor de verkeersbordendatabank opgenomen.

Voor alle achtergrondinformatie over het project en de toepassing kan je terecht op volgende URL:
<http://www.mobielvlaanderen.be/verkeersbordendatabank>.

2. Structuur aangeboden WMS service

2.1. Inhoud

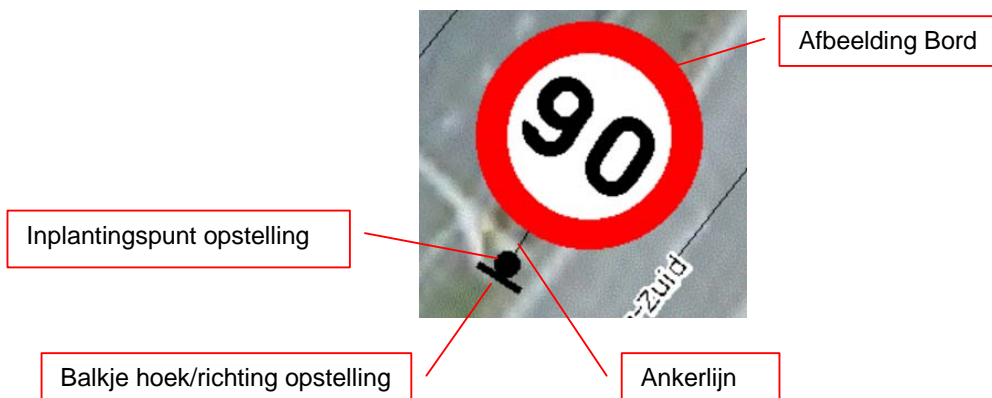
De verkeersbordendatabank biedt een WMS service aan met onderliggende structuur:

ID	Naam	Titel
0		Verkeersborden
1	geomob:vw_opstelling_inplantingspunt	vw_opstelling_inplantingspunt
5	geomob:vw_opstelling_projectie_ankerlijn	vw_opstelling_projectie_ankerlijn
9	geomob:vw_opstelling_projectie_middelpunt	vw_opstelling_projectie_middelpunt
13	geomob:verkeersborden	geomob:verkeersborden

De WMS Verkeersborden service bevat de opstellingen van de basisinventaris van Vlaanderen. Deze bevat zowel de opstellingen die beheerd worden door de gemeenten als de opstellingen beheerd door het Vlaams Gewest.

Een opstelling bestaat uit:

- Het inplantingspunt of de voet van de opstelling. Dit wordt voorgesteld door een bolletje.
- Een balkje dat de hoek en de richting van de opstelling voorstelt (plakt tegen het inplantingspunt).
- De afbeelding van de borden in de gedefinieerde richting.
- De ankerlijn: een verwijslijn tussen het inplantingspunt en de borden.



De laag geomob:verkeersborden geeft het volledige beeld van de opstellingen. Afhankelijk van het schaalniveau worden enkel de inplantingspunten getoond, of de volledige opstellingen (inplantingspunten, balkje dat de hoek en de richting van de opstelling voorstelt, ankerlijnen en afbeelding van de borden). Vanaf een schaal 1:125.000 worden er geen opstellingen meer getoond.

De laag geomob:vw_opstelling_inplantingspunt bevat de voet van de opstelling, inclusief het balkje dat de hoek en de richting van de opstelling voorstelt.

De laag geomob:vw_opstelling_projectie_ankerlijn bevat enkel de ankerlijnen.

De laag geomob:vw_opstelling_projectie_middelpunt bevat enkel de afbeelding van de borden.

De service biedt enkel de basisinventaris laag of de werkelijke situatie van de opstellingen. De laag gebruikt het Lambert 72 geodatum.

2.2. Beveiliging

Op dit moment is de WMS service beveiligd met ACM. Om aan te melden gebruikt u uw login via eID of federaal token. Enkel mensen die toegang hebben tot de verkeersbordenapplicatie, kunnen deze WMS raadplegen.

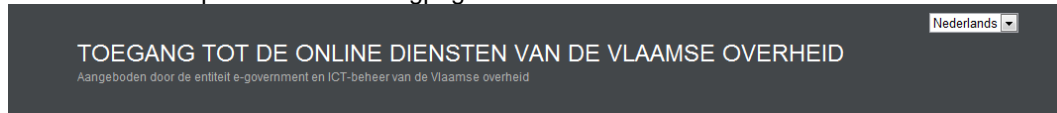
2.3. Bereikbaarheid

Op dit moment is de WMS service bereikbaar via een beveiligde VPN tunnel. Daarom moeten een aantal stappen doorlopen worden, vooraleer de WMS te kunnen raadplegen in een andere toepassing (zie volgend hoofdstuk).

3. Aansluiten op de WMS service

3.1. Opzetten VPN tunnel

- Open een internet browser en geef volgende URL in: <https://geomob-wms.vlaanderen.be/wms>
- Je komt terecht op een de ACM-inlogpagina:



Maak uw keuze

(Op dit moment aangemeld als : Unauthenticated)

AANMELDEN ALS: VO medewerker

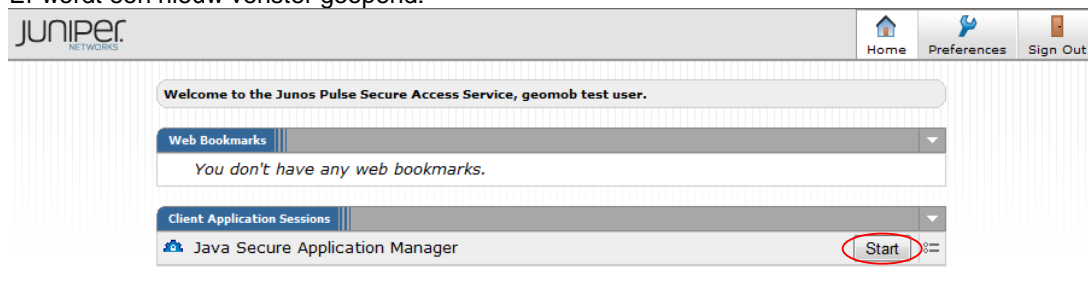
AANMELDEN MET: eID

Doorgaan

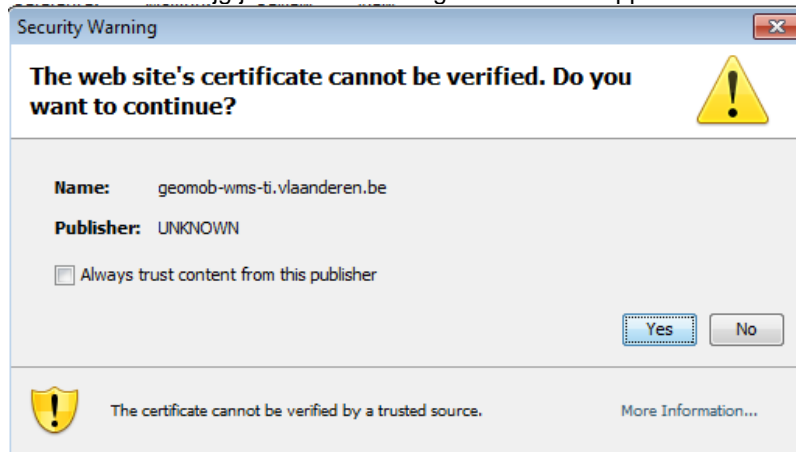


[Disclaimer](#) [Help](#) [Website e-ID \(nieuw venster\)](#)

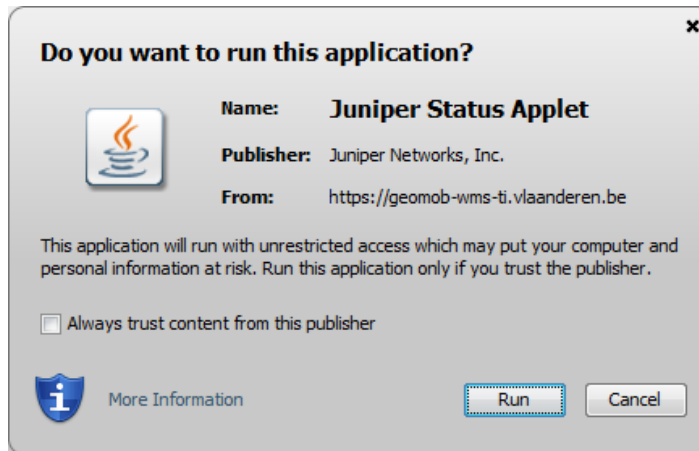
- Geef hier de juiste parameters in om het aanmelden te starten.
- Er wordt een nieuw venster geopend:



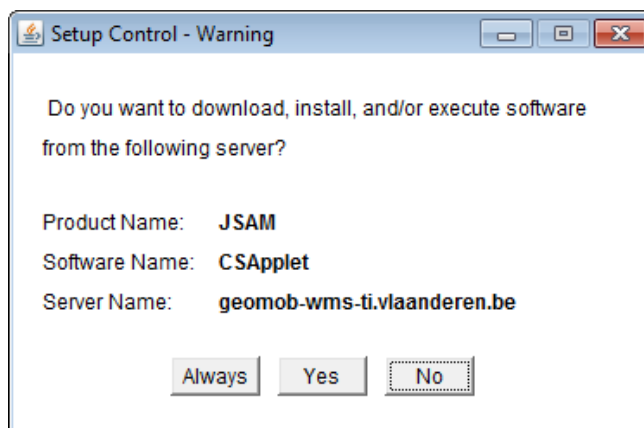
- Kies hier voor *Start*
- De eerste maal krijg je een aantal veiligheidsboodschappen:



Kies hier *Yes*. Indien je ook 'Always trust content from this publisher' aanvinkt, krijg je deze boodschap de volgende keer niet meer.

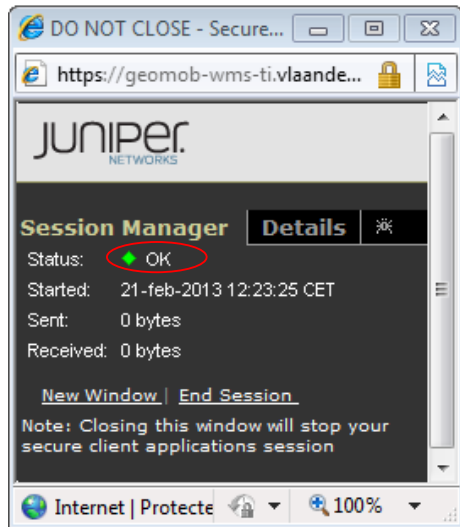


Kies hier *Run*. Indien je ook 'Always trust content from this publisher' aanvinkt, krijg je deze boodschap de volgende keer niet meer.



Kies voor *Yes*. Indien je 'Always' kiest, dan krijg je deze boodschap de volgende keer niet meer.

- Vervolgens wordt een nieuw venster geopend waarin de sessie status getoond wordt. Indien de status OK vermeldt, dan staat de tunnel open en kan de WMS gebruikt worden.



Tip: in dit venster kan je ook de sessie beëindigen (End session), of terug opstarten (Restart session).

3.2. Desktop clients

Hiervoor heeft u een WMS client nodig. Dit kan een open source client zijn zoals uDig, Quantum GIS of een desktop GIS client zoals ArcGIS, Mapinfo,

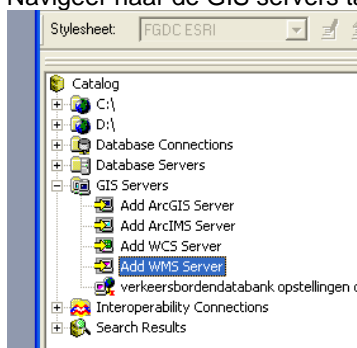
Als voorbeeld wordt hier toegelicht hoe u de WMS service kan toevoegen in ArcGIS Desktop en in Quantum GIS.

3.2.1. Arcgis Desktop

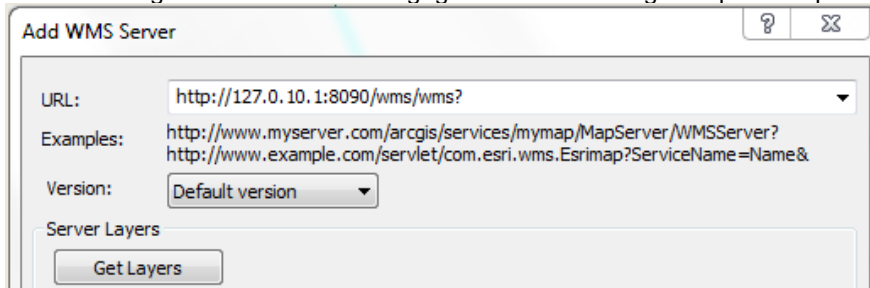
3.2.1.1. Opname in ArcCatalog

Je kan de WMS service opnemen door volgende stappen uit te voeren:

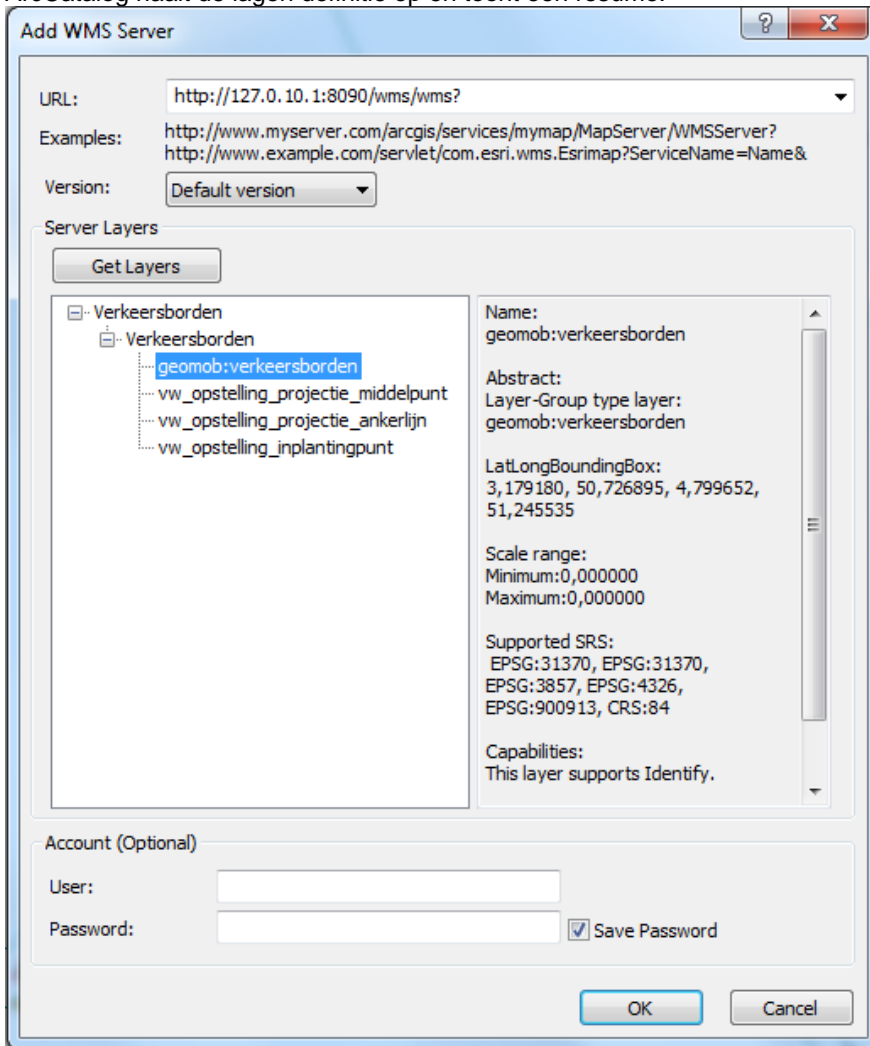
1. Open ArcCatalog
2. Navigeer naar de GIS servers tak en kies *Add WMS Server*.



3. Vul de dialoog in met onderstaande gegevens. Klik vervolgens op de knop *Get Layers*.



4. ArcCatalog haalt de lagen definitie op en toont een resume:



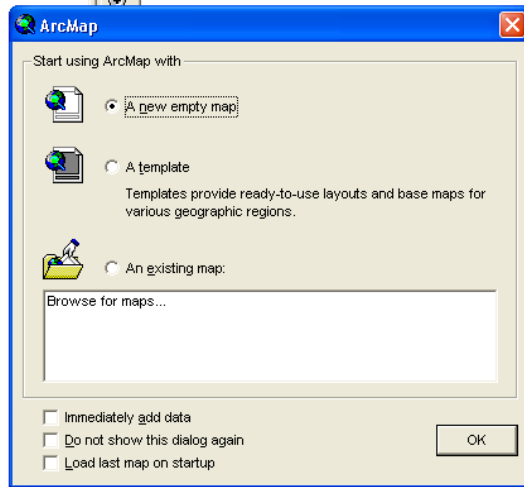
5. Klik op de knop OK.
Je hebt nu de WMS service toegevoegd. Als je de tak GIS servers opent zie je de verwijzing staan.

3.2.1.2. Gebruik in Arcmap

Je kan de WMS service gebruiken door volgende stappen uit te voeren:

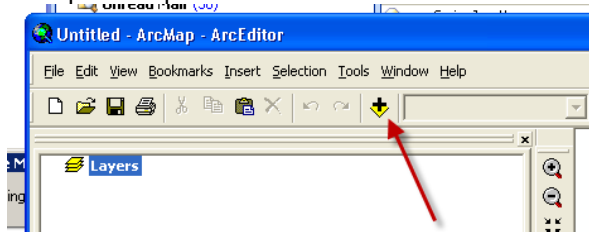
1. Start Arcmap

2. Open een nieuwe lege kaart.

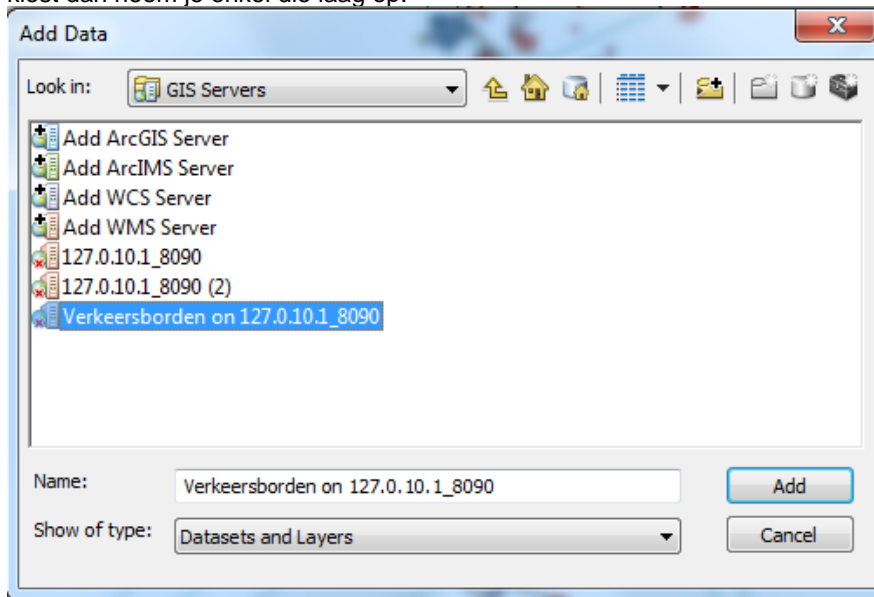


3. Kies "A new empty map" en klik op de knop OK. De nieuwe kaart wordt toegevoegd.

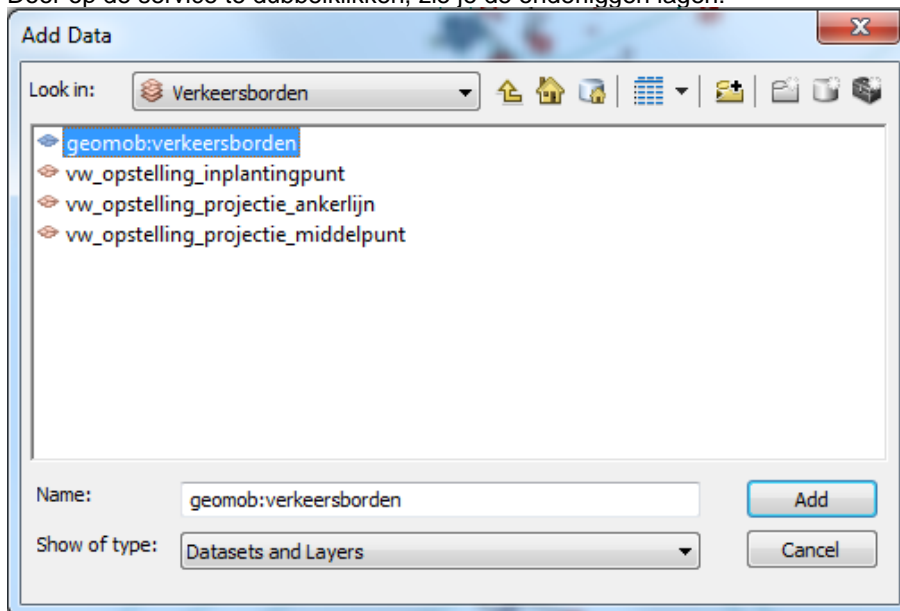
4. Klik op de knop *Add Data*.



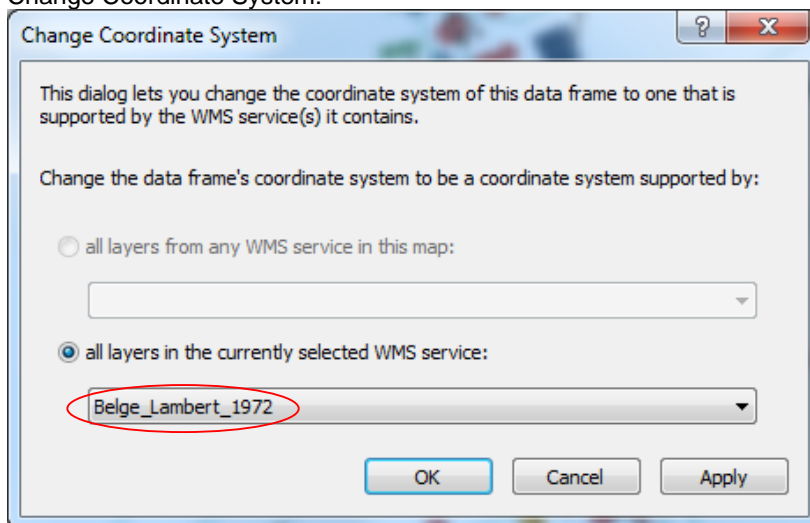
5. Kies de service of een van de lagen erin die je toegevoegd hebt in ArcCatalog. Als je een laag kiest dan neem je enkel die laag op.



Door op de service te dubbelklikken, zie je de onderliggen lagen:



- Klik op de knop *Add*.
De gekozen lagen worden toegevoegd in de TOC en de kaart is klaar voor gebruik.
- Zorg ervoor dat het juiste ruimtelijk referentie systeem gekozen is. Controleer dit vanuit de laag > Change Coordinate System:



3.2.2. Quantum GIS

Je kan de WMS service opnemen door volgende stappen uit te voeren:

- Open Quantum GIS
- Kies *Kaartlagen > WMS-laag Toevoegen*

3. Maak een nieuwe WMS-verbinding aan en geef de juiste verbindingseigenschappen in:

Nieuwe WMS-verbinding aanmaken

Verbindingseigenschappen

Naam: Verkeersborden

URL: http://127.0.10.1:8090/wms/wms?version=1.3.0

Als de service 'basis authentication' gebruikt, geef dan een gebruikersnaam en optioneel wachtwoord

Gebruikersnaam:

Wachtwoord:

Negeer de GetMap URI uit de capabilities

Negeer de GetFeatureInfo URI uit de capabilities

OK Cancel Help

4. Kies voor *Verbinden*. Een overzicht van de lagen wordt opgesteld. Zorg ervoor dat het juiste ruimtelijk referentie systeem gekozen is.

Lagen toevoegen van een Server

Lagen Laag Volgorde Tilesets Servers Zoeken

Verkeersborden

Verbinden Nieuw Bewerken Verwijderen Laden Opslaan Standaard servers toevoegen

ID	Naam	Titel	Beschrijving
0		Verkeersborden	
1	geomob:vw_opstelling_inplantingpunt	vw_opstelling_inplantingpunt	
5	geomob:vw_opstelling_projectie_ankerlijn	vw_opstelling_projectie_ankerlijn	
9	geomob:vw_opstelling_projectie_middelpunt	vw_opstelling_projectie_middelpunt	
13	geomob:verkeersborden	geomob:verkeersborden	Layer-Group type layer: geomob:verkeersborden

Image encoding
 PNG JPEG GIF TIFF

Ruimtelijke Referentie Systemen (5 beschikbaar)

Laagnaam: geomob:vw_opstelling_projectie_middelpunt/geomob:vw_opstelling_projectie_ankerlijn/geomob:vw_opstelling_inplantingpunt/geomob:verkeersborden

Tile-grootte:

Objecten-limiet voor GetFeatureInfo:

Belge 1972 / Belgian Lambert 72

Aanpassen ...

4 Lagen geselecteerd

Toevoegen Close Help

5. Selecteer de lagen die je wenst toe te voegen en kies *Toevoegen*. Kies *Close* om het venster te sluiten.
6. De lagen worden toegevoegd aan de kaart.

3.3. Web applicatie

Indien je de WMS service wenst te gebruiken in een web applicatie, neem dan contact op met de helpdesk van het Geoloket Verkeersborden. Het e-mailadres van de helpdesk is verkeersborden@mow.vlaanderen.be.

4. Documenteigenschappen

Wijzigingshistoriek

Versie	Datum	Opmerkingen
1.00	27/02/2013	Handleiding release 28 02 2013

Terminologie en afkortingen

Term / Afkorting	Verduidelijking
VO	Vlaamse Overheid
e-ID	Elektronische identiteitskaart